

**生境** 多栖息于潮间带。

**地理分布** 目前仅发现于台湾。

**分类讨论** Cutler 和 Culter (1981) 怀疑 Sato (1939) 对该种吻钩及钩环的描述可能不很准确, 即 Sato 所述吻钩稀少, 可能是由于 Sato 标本的部分钩环被皮肤皱褶遮住的缘故。Cutler 和 Culter (1990) 在对革囊亚属的修订中, 认为该种是阿氏革囊星虫 *Phascolosoma agassizii* Keferstein, 1866 的同物异名。我们建议将该种保留, 待以后获得标本后再作检查。

**(14) 变异革囊星虫 *Phascolosoma (Phascolosoma) varians* Keferstein, 1865 (图 39)**

*Phascolosoma varians* Keferstein, 1865a: 199; 1867: 48; Stephen and Edmonds, 1972: 327; Rice,

1976: 126; Cutler, 1977: 153; Li, 1989: 85; Li, Zhou and Wang, 1992b: 76.

*Phymosoma varians*: Selenka, De Man and Bulow, 1885: 69; Shipley, 1891: 1.

*Physcosoma varians*: Shipley, 1898: 468; Gerould, 1918: 419; Sato, 1939: 391.

*Phascolosoma uncatum* Chen, 1963: 5.

*Phascolosoma hainanicum* Chen, 1963: 6.

**模式标本产地** 西印度群岛。

**标本采集记录** 海南岛鹿回头, 东洲岛 (Chen, 1963)。海南岛: 81-017-1: 1 个, 1981. VII. 2, 西洲岛。西沙群岛: 83-020: 1 个, 1983. IV. 7, 赵述岛; 83-044: 2 个, 1983. IV. 26, 甘泉岛; 83-046: 1 个, 1983. IV. 29, 永兴岛。以上标本均由李风鲁采集。

**形态特征** 体长 30mm, 吻部超过体长, 生有棕色横斑, 顶端有短小触手 20 个。体色棕黄, 皮肤乳突棕色, 分布在吻基部和体末端的乳突呈锥形隆起。体中部乳突扁平, 高与宽近相等, 为 0.09—0.10mm, 由许多小型的角质板组成, 角质板同大, 排列密集。吻的前区约有吻钩 100 环, 排列整齐。每钩黑色, 高 0.06mm, 宽 0.07mm, 主齿中度后弯, 副齿钝圆, 透明中沟前端尖细伸入主齿, 中部增宽, 后又缩小, 再向下逐渐增宽, 直通底部, 约占钩基部的 1/2。钩环间乳突由 3—4 块角质板组成, 顶端生有小齿。吻后区钩环较分散不完整, 数目近 100 环, 并有乳突混杂生长。

纵肌层分离成束, 有分支, 体中部为 20 束, 后部约 30 束。环肌层连续。收吻肌 2 对: 腹对长, 在体的中下部, 始自 3—8 纵肌束; 背对在腹对前 4mm 处, 始自 6—9 纵肌束。纺锤肌起于肛门前方体壁, 末端固着。翼状肌宽大, 连接着直肠末端。固肠肌 1 条, 较粗短, 在背收吻肌的前方, 始自左侧第 1 纵肌束, 末端分叉, 粗支连接最后 1 个肠螺旋, 细支连接食道后部 (此分支不易观察)。肠螺旋 15—18 转。普利氏管简单, 无细管。直肠盲囊白色, 囊状, 着生在倒数第 2 个肠螺旋的内侧。肾管 1 对, 黄棕色, 是体长的 1/3, 后 1/2 游离, 肾孔高出肛门 2mm, 在 3—4 纵肌束间开口。脑神经节有 1

对明显的眼点。

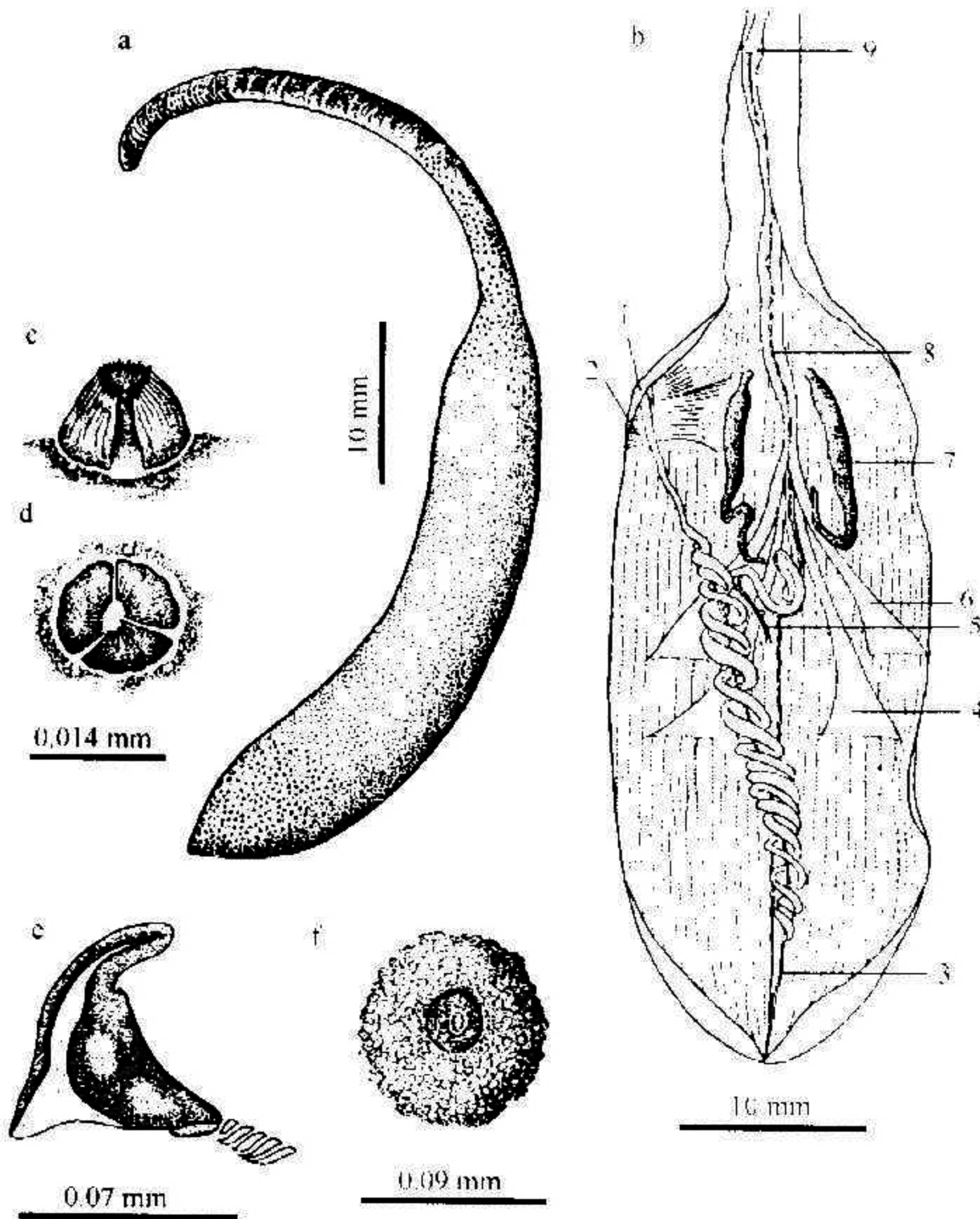


图 39 变异革囊星虫 *Phascolosoma (Phascolosoma) varians* Kefferstein

Fig. 39 *Phascolosoma (Phascolosoma) varians* Kefferstein

a. 整体观；b. 内部解剖；c. 钩间乳突（侧面观）；d. 钩间乳突（正面观）；e. 吻钩；f. 体中部乳突。1. 肛门；2. 翼状肌；3. 纺锤肌；4. 腹收吻肌；5. 固肠肌；6. 背收吻肌；7. 肾管；8. 普利氏管；9. 眼点。

**生境** 本种可能是环热带种。栖潮间带至水深 20 m，穴居在珊瑚礁石之中。

**地理分布** 海南岛、台湾；富纳富提岛，中南半岛，东非，加勒比海，西印度群岛。

**分类讨论** 本种形态变异比较大，现将有关作者的描述作以下比较（见下表）。本种的明显特征是：

- (1) 皮肤乳突较扁平，角质板小，同等大小，数目甚多，排列密接。
- (2) 吻部钩环分 2 区生长。
- (3) 吻钩透明中沟底部扩大。
- (4) 钩环间乳突的角质板顶端生有明显的小齿。

	Keferstein (1865a)	Shibley (1891)	Sato (1933)	编著者标本
触手数	20-28	18	20	20
纵肌束数	30	22	18-20 (中部)	20 (中部)
钩环数	12-90	前区 20 环 后区 40-60 环	前区 30 环 后区 30 环	前区 100 环 后区 100 环

(15) 暗色革囊星虫 *Phascolosoma (Phascolosoma) nigrescens* Keferstein, 1865 (图 40、图 41)

*Phascolosoma nigrescens* Keferstein, 1865b: 121; Baird, 1868: 94; Edmonds, 1955: 289; 1980: 59; Stephen and Edmonds, 1972: 315; Cutler and Cutler, 1979: 984; Li, 1982: 60; Li, 1989: 89; Cutler, Cutler and Nishikawa, 1984: 296; Li, Zhou and Wang, 1992b: 77; Pagola-Carte and Saiz Salinas, 1996: 64; 2000: 2195.

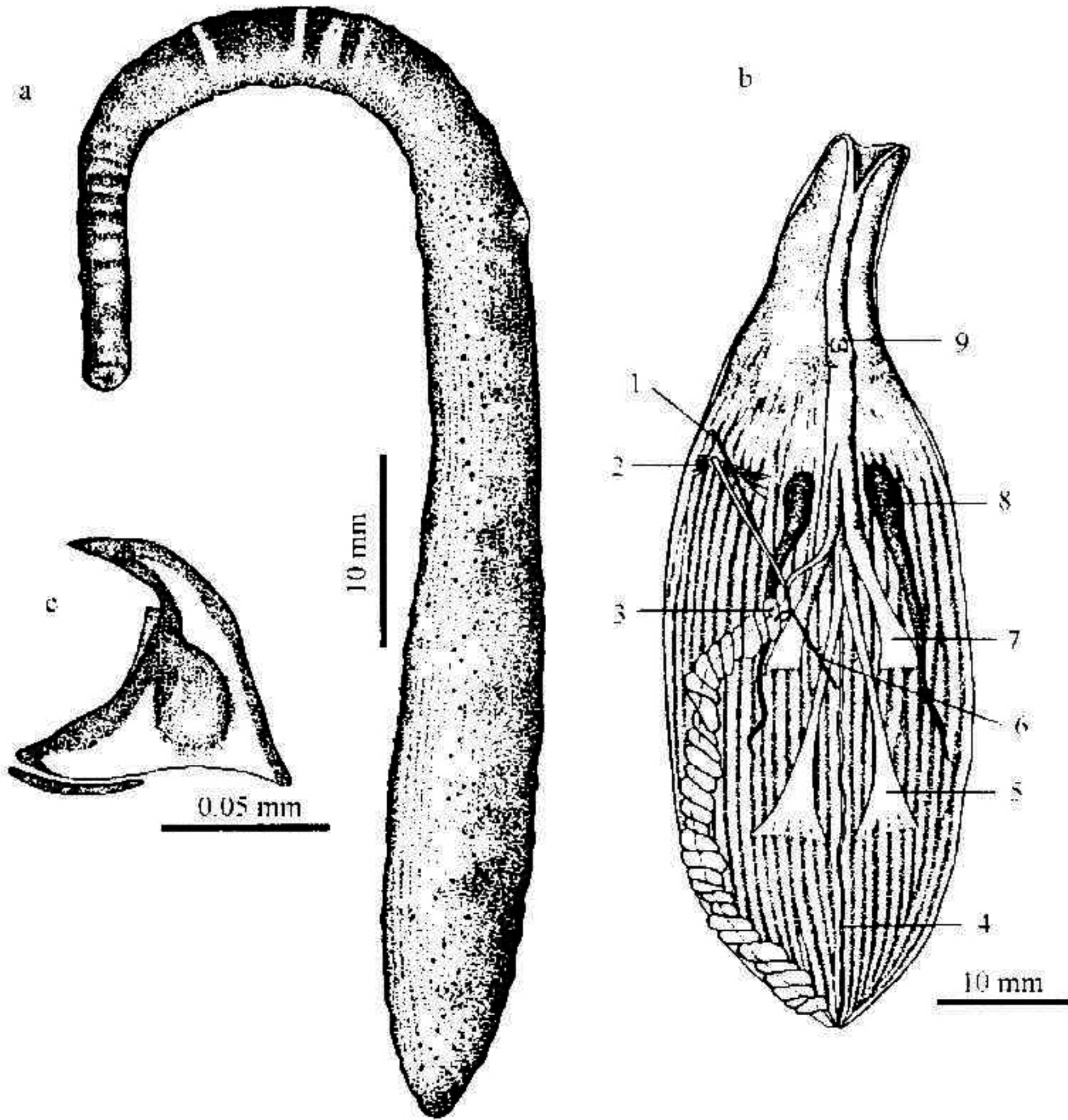


图 40 暗色革囊星虫 *Phascolosoma (Phascolosoma) nigrescens* Keferstein

Fig. 40 *Phascolosoma (Phascolosoma) nigrescens* Keferstein

a. 整体观; b. 内部解剖; c. 吻钩。1. 纺锤肌; 2. 翼状肌; 3. 直肠盲囊; 4. 腹神经索; 5. 腹收吻肌; 6. 固肠肌; 7. 背收吻肌; 8. 肾管; 9. 脑神经节